

K152

WG
7.

MATEMATIKAI ÉS TERMÉSZETTUDOMÁNYI
KÖZLEMÉNYEK
KÖZTARTALOMMAL A HAZAI VISZONYOKRA.
KIADJA A MAGYAR TUDOMÁNYOS AKADÉMIA
MATEMATIKAI ÉS TERMÉSZETTUDOMÁNYI ÁLLANDÓ BIZOTTSÁGA.

7

SZERKESZTI
Dr. LENGYEL BÉLA.
XXVIII. ÉVFOLYAM.

4. SZÁM.

SOPRONVÁRMEGYE

NÖVÉNYFELSOROLÁSA
NÖVÉNYFELSOROLÁSA

ÉS
FLÓRAJA

IRTA
GOMBÓCZKY ANDRÉ

— Ára 3 k. —

BUDAPEST 1906.

WG
7.

K152

TEMATIKAI ÉS TERMÉSZETTUDOMÁNYI
KÖZLEMÉNYEK
KÖZÖSSÉGI ÉS HAZAI VISZONYOKRA.
KIADJA A MAGYAR TUDOMÁNYOS AKADÉMIA
MATEMATIKAI ÉS TERMÉSZETTUDOMÁNYI ÁLLANDÓ BIZOTTSÁGA.

SZERKESZTI
D^r LÉNGYEL BÉLA.
XXVIII. KÖTET.

7

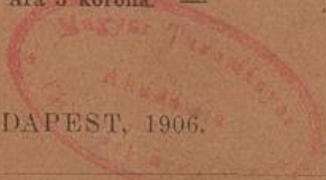
4. SZÁM.

SOPRONVÁRMEGYE
NÖVÉNYFÖLDRAJZA
ÉS
FLÓRÁJA

IRTA
GOMBOCZ ENDRE

— Ára 3 korona —

BUDAPEST, 1906.



Mathematikai és Természettudományi Közlemények.

I. kötet. *Chyzer*: A pesti levéllábu héjanczok (phyllopodák). — *Tóth*: A budapesti kandjesfélék (daphniák). — A budapesti keréklyönyök (rotatoriák). — *Hantken*: Geológiai tanulmányok Buda s Tata közt. Ára 2 kor. 40 fill. — **II. kötet.** *Pettkó*: Körnöczbánya magassága. — *Tóth*: Pestbudán 1861-ben talált daphniák. — *Walland*: Magyarország víz-zinmérési térképe. — *Pokorny* után: Magyarország tőzegképletei. — *Kalchbrenner*: Adatok a Szepesség virányához. — *Hazslinszky*: Eperjes viránya, zuzmói. — *Frivaldszky* Imre: Entomológiai kémleletek. — Ára 2 kor. — **III. kötet.** *Szabó*: Gőzmalmaink lisztjének vegyvizsgálata. — A pogányvári hegy Gömörben, mint bazaltkráter. — A tarnóci kővült fa Nógrádban. — *Hazslinszky*: Imbricarioryssalea homoksfkjainkon. — Eperjes viránya stilbosporái. — *Frivaldszky* János: Adatok honunk barlangi faunájához. — *Pettkó*: Magasságmérések. — Meteorológiai észleletek Selmezbányán 1845—1851. — *Hantken*: A Hegyalján 1863-ban tett magasságmérések. — Az újszóny-pesti Duna s az újszóny-fehérvár-budai vasút befogta terület földtani leírása. — *Hasenfeld*: A szilácsi forrás vegyelemzése. — A Perneken talált ásványforrás helyrajza. — *Margó*: Ázalatgani adatok a Pestbuda ázalatfaunájának rendszeres átnézete. — *Kalchbrenner*: Jelentés a Szepességében 1863. tett természettudományi utazásról. — A szepegi gombák jegyzéke. — *Muszynszky*: Pestbuda környékének magasságmérési viszonyai. — Ára 3 kor. 60 fill. — **IV. kötet.** *Hantken*: A buda-esztergomi vidék szerves testek képezte kőzetei. — *Schenzl, Kruspér*: Magnetikai helymeghatározások Magyar- és Erdélyországban. — *Jellinek*: Budapest középléghőmérséklete. — *Hazslinszky*: A Tokaj-Hegyalja viránya. — A borsai Pietrosz havasi viránya Máramarosban. — Éjszaki Magyarhon lombmohái. — *Molnár*: A rákos-palotai ásványvíz vegyelemzése. — Tokaj-Hegyalja talajának természet- s vegytani tanulmányozása. — *Bernáth*: Hegyaljai rhyolithok vegyelemzése. — Magyarhoni trachytok vegyelemzése. — *Keller*: Vágújhely viránya. — *Szabó*: Tokaj-Hegyalja s környékének geológiája. — Tokaj-Hegyalja talajának leírása s osztályozása. — Jelentés az Enganeákban 1865-ben tett földtani utazásról. — *Kalchbrenner*: A szepegi moszatok jegyzéke. — *Greguss* Gyula: A Dunavíz hőmérséke 1865—1866. — Ára 4 kor. — **V. kötet.** *Frivaldszky* János: A magyarországi téhélyrepűek (Coleoptera) műszavak magyarázata rövid boncz- s élettani ismertetéssel, 3 táblával. — *Schenzl*: A napnelegség terjedése a föld mélyébe, 1 táblával. — *Bernáth*: Magyarországi ásványok elemzése. — *Greguss*: A Duna vizének hőmérséke 1866. — *Hazslinszky*: Magyarország s társországai moszatviránya. — *Neupauer*: Az ásatag diatomaceák rhyolith-csiszpala s egyéb kőzetekben. Rajzokkal 3 táblán. — *Kalchbrenner*: A szepegi gombák jegyzéke II. — *Hunfalvy*: Magyarországi légtüneti észleletek az 1864, 1865. és 1866. évekből. — Ára 3 kor. 60 fill. — **VI. kötet.** *Schenzl, Kruspér*: Magnetikai helymeghatározások Magyarországon 1866. és 1867. — *Hazslinszky*: Szerenczebánya vidékének moszatviránya Márkus S. hagyatékából összeállítva *Kalchbrenner* leírásával. — A szepegi érczhegység növényzeti jelleme. Utazási jelentés. — *Molnár*: Magyarhoni keserű források. — *Keller*: Pótadatok a vágújhelyi virányhoz. — *Preis*: Mőlczer György szegedi ásványvizének vegyelemzése. — Ára 2 kor. — **VII. kötet.** *Schenzl*: A napnelegség terjedése a föld mélyébe. — *Hazslinszky*: Adatok Magyarhon zuzmóvirányához. — *Molnár*: A hévizek Buda környékén. — Ára 1 kor. 60 fill. — **VIII. kötet.** *Hörváth*: Adatok a hazai félrepűek ismeretéhez. — *Feichtinger*: Jelentés a Csajkások területe és Torontál vármegye Flórája érdekében tett 1870. augusztus havi utazásomról. — *Schenzl és Kondor*: Magnetikai helymeghatározások Magyarország Dny. részén. — Ára 1 korona 40 fillér. — **IX. kötet.** *Koch A.*: Előleges jelentés a sz.-endre-visegrádi Trachyt-hegycsoportnak 1871-ben megkezdett részletes földtani vizsgálatáról. — *Borbás*: Pestmegye Flórája Sadler (1840) óta és újabb adatok. — *Feichtinger*: Krasznamegye és környéke Flórájáról. — *Karl*: Jelentés az 1871. kirándulásom alkalmából Triest és Fiume környékén tett állattani gyűjtéseimről. — *Frivaldszky*: Adatok Máramaros vármegye Faunájához. Jelentés az 1871. júliusban e megyébe tett állattani kirándulásról. — Ára 2 korona. — **X. kötet.** *Hazslinszky*: Jelentés az 1872. tett fűvészeti társas kirándulásról. — A helyszínen gyűjtött vagy vizsgált phanerogom növények jegyzéke. — Új adatok Magyarország phanerogom virányához. — A bánát-erdélyi határvidék gomba-viránya. — *Simkovic*: A magyar-erdélyországi határhegyek és a Retyezáton gyűjtött májusi lombmohokról. — *Feichtinger*: 1872. tett társas-kirándulásom észlelt fészke-

- F. arundinacea.
 Brachypodium silvaticum.
 Agropyrum caninum.
 Schoenus nigricans.
 Scirpus lacustris.
 S. maritimus.
 S. silvaticus.
 S. compressus.
 S. holoschoenus.
 S. Pollichii.
 S. tabernaemontani.
 Carex acuta.
 C. acutiformis.
 C. Davalliana.
 C. distans.
 C. divisa.
 C. glauca.
 C. hirta.
 C. nutans.
 C. Oederi.
 C. panicea.
 C. paniculata.
 C. paradoxa.
 C. pseudocyperus.
 C. riparia.
 C. stricta.
 C. vulpina.
 Lemna trisulca.
 Juncus Leersii.
 J. articulatus.
 J. glaucus.
 J. bufonius.
 J. Gerardi.
 J. effusus.
 Iris pseudoacorus.
 Sturmia Loeseli.
 Triglochin maritimum.
 T. palustre.
 Alisma plantago.
 Sagittaria sagittaefolia.
 Butomus umbellatus.
 Hydrocharis morsus ranae.
 Alnus glutinosa.
 A. incana.
 Quercus pedunculata.
 Salix fragilis.
 S. palustris.
 S. alba.
 S. excelsior.
 S. nigricans.
 S. repens.
 S. purpurea.
 S. capraea.
 S. cinerea.
 S. amygdalina.
 Populus alba.
 P. nigra.
 Urtica dioica.
 U. galeopsifolia.
 U. Kioviensis.
 Ulmus pedunculata.
 U. campestris.
 Humulus lupulus.
 Rumex maritimus.
 R. obtusifolius.
 R. sanguineus.
 R. Hydrolapathum.
 Polygonum amphibium.
 Schizotheca hastata.
 Salsola kali.
 Stellaria palustris.
 Ranunculus circinnatus.
 R. aquatilis.
 R. lingua.
 Caltha palustris.
 Thalictrum flavum.
 Nymphaea alba.
 Ceratophyllum demersum.
 Roripa amphibia.
 Erysimum hieracifolium.
 Hypericum acutum.
 Impatiens noli me tangere.
 Euphorbia palustris.
 E. villosa.
 Cicuta virosa.
 Sium latifolium.
 Oenanthe phellandrium.
 Peucedanum palustre.

tattak, holott ennek is csak 480 m. a legmagasabb csucsa ; a Naphegy.

Ezek :

Festuca pallens.
Salvia glutinosa.
Orchis speciosa.
Coeloglossum viride.
Aconitum vulparia.
*Doronicum pardalianches.*¹
Gentiana germanica.
Primula farinosa.
Prenanthes purpurea.

Itt említtem fel *Pokornynak*² érdekes leletét, ki a Hanság tőzegmocsaraiban *Trichophorum alpinum*-ra akadt. A tévedés lehetősége ki van zárva, és hasonló esetre a Balaton mellékéről is van példa,³ hol a Vindornya lárja még nem rég számos alhavasi növényt táplált. Az érdekes eset egymagában kevés annak eldöntésére, vajjon ősi maradvékkal van-e dolgunk vagy pedig csak véletlennel; mindenesetre figyelemre méltó, hogy hasonló mocsaras területen, Soprontól keletre a két Tómalomnál, a pannoniai flóra kellő közepén olyan növényekre akadunk, a melyek jellemükre és legközelebbi előfordulási helyükre nézve hegyvidékiek :

Parnassia palustris.
*Primula farinosa.*⁴
Pinguicula vulgaris.
Senecio alpestris.
Cirsium oleraceum var. *amarantinum* Lang.⁵
Sesleria uliginosa.

A *vegyes erdő formációja*. A *Picea excelsa* kevés helyen alkot szakadatlan erdőket, habár mint magános fa

¹ Előfordulásának körülményei nem teszik valószínűvé, hogy kerti szökevény volna; mint kerti növényt seholsem láttam művelve.

² Verhand. d. zool. bot. Ges. in Wien 1860 p. 289.

³ Borbás. A Balaton flórája.

⁴ Van Tapolca mellett is; »... a magas vidéki *P. farinosa* e vidéken oly lehetetlen ritkaság, hogy alig ismernők el valónak, ha szemünkkel a nedves talajon nem látnók.« Borbás u. o. p. 132.

⁵ A virágok sötétebb színe szintén a magas vidékek jellemvonása.

előfordul már a hegyvidék alsóbb régióiban is. A Rozáliának magasabb gerincei Fraknóváráig és Szikráig, valamint a lánzséri hegység 500 méteren felül emelkedő fensíkja, már eredetileg ezzel az erdővel volt borítva. A hol lombos fa nem keveredik hozzá, formációja némileg felismerhető, gazdagabb növényzetet, különösen fiatalabb erdeiben, seholsem mutat fel, ellenben tüivel sűrűn borított talaján seregesen lép fel a kalapgombák némely faja: *Amanita muscaria*, *caesarea*, *Cantharellus cibarius*, *Clavaria*-fajok.

<i>Picea excelsa.</i>	<i>Sorbus torminalis.</i>
<i>Abies alba.</i>	<i>S. aucuparia.</i>
<i>Larix decidua.</i>	<i>Pirola rotundifolia,</i>
<i>Pinus silvestris.</i>	<i>P. secunda.</i>
<i>Luzula albida.</i>	<i>P. uniflora.</i>
<i>L. Forsteri.</i>	<i>Calluna vulgaris.</i>
<i>Majanthemum bifolium.</i>	<i>Vaccinium myrtillus.</i>
<i>Allium ursinum.</i>	<i>Cyclamen europaeum.</i>
<i>Cephalanthera rubra.</i>	<i>Galium rotundifolium.</i>
<i>Cephalanthera ensifolia.</i>	<i>Sambucus nigra.</i>
<i>Epipactis viridans.</i>	<i>S. racemosa.</i>
<i>Lilium martagon.</i>	<i>Asperula odorata.</i>
<i>Actaea spicata.</i>	<i>Salvia glutinosa.</i>
<i>Dentaria enneaphyllos.</i>	<i>Hieracium silvaticum.</i>
<i>Oxalis acetosella.</i>	<i>Prenanthes purpurea.</i>
<i>Sanicula europaea.</i>	

Az erdei fenyő formációja. A *Pinus silvestris* a vármegyének egyik legelterjedtebb fája. Különösen a délnyugati részen alkot nagy, egységes, más fa keveredése nélküli erdőket. A magasabb hegyvidéken gyéribben található, a Lajtahegységben valószínűleg csak ültetve. A délnyugati dombvidékeken ellenben, Lakompak, Kabold, Karl, Császárfalva, Derecske, Rámócz, Köhalom, Daborján, Csáva között egész a nyugati flóratérület határáig a gneiszen, csillámpalán, de főleg a harmadkori pontusi és szarmát emeletéken elterülő erdők mind *Pinus silvestris*ből állanak. Délen Borsmonostor, Ólmod és Zsidány falvak fölött, északnyugaton Nagy Marton- és Rétfalunál alkot kisebb erdőket. Flórája ennek sem gazdag:

<i>Pinus silvestris.</i>	<i>Juniperus communis.</i>
<i>Pinus nigra</i>	<i>Deschampsia flexuosa.</i>

pannoniai faj, azért azok *-gal, a különösen jellemzők †-tel vannak megjelölve:

Asplenium trichomanes.	†*Teucrium botrys.
A. ruta muraria.	† T. chamaedrys.
Marchantia polymorpha.	† T. montanum.
Allium fallax.	*Sideritis montana.
Anthericum ramosum.	Verbascum austriacum.
Libanotis montana.	*Linaria genistaefolia.
Reseda lutea.	*Thymus collinus.
Poterium sanguisorba.	*Inula ensifolia.
*Erysimum pannonicum.	† Buphtalmum salicifolium.
†*Bupleurum falcatum.	Anthemis tinctoria.
*Euphorbia Gerardiana.	Carlina vulgaris.
Sedum album.	Centaurea scabiosa.
Sempervivum hirtum.	Hieracium Clusii.
†*Astragalus onobrychis.	Scabiosa ochroleuca.

A gneisz-kőfejtők növényzete nagyon szegény. A hol kis termőföld megragadhat, ott néhány silicatkedvelő növényt találhatunk:

Viola arvensis.	Genista pilosa.
Epilobium collinum.	Campanula rotundifolia.
Spergularia rubra.	Linaria genistifolia.
Calluna vulgaris.	Armeria vulgaris.

A rétek formációja. A Rozália- és a soproni hegység magasabb hegyvidékeinek réti vegetációjáról már szóltunk. Az alacsonyabban fekvő rétek, melyek a völgyekben, a patakok két oldalán keskeny csíkként húzódnak, főleg a következő növényekből állanak:

Equisetum arvense.	Colchicum autumnale.
Alopecurus pratensis.	Orchis morio.
Phleum pratense.	Juncus articulatus.
Dactylis glomerata.	J. atratus.
Anthoxanthum odoratum.	Rumex acetosa.
Trisetum pratense.	Lychnis viscaria.
Holcus mollis.	Ranunculus repens.
Holcus lanatus.	R. acris.
Avenastrum pubescens.	R. auricomus.
Poa pratensis.	R. bulbosus.
Bromus erectus.	R. ficaria.
Festuca rubra.	Silene cucubalus.
Ornithogalum umbellatum.	Dianthus carthusianorum.

106. *Vulpia myurus* Gmel. Száraz, napos dombokon. Széleskút mellett (*Beck.*).

107. *Bromus inermis* Leys. Fűves helyeken, utak mellett. Sopron mellett (*Sup.*)!, Rákos, Szt.-Margit, Szárazvám; Fertő száraz, homokos partjain.

108. *B. erectus* Huds. Száraz dombokon, különösen mészen. Balfi erdő, Varis Sopron mellett, Márcz, Nádasd, Kertes, Sopron, Szárazvám; harkai erdő.

109. *B. angustifolius* Schrank. (*B. erectus* var. *pubiflorus* Borb.) Az előbbivel Kertes felé a vasút mellett.

110. *B. ramosus* Huds. Árnyékos erdőkben. Harka, Nyék, Lépesfalva, Peresznye.

111. *B. Benekeni* Syme. Erdőkben. Sopron mellett Dudlers-erdő.

112. *B. sterilis* L. Mivelt, romtalajon, utak mellett közönséges.

113. *B. tectorum* L. Kopár, terméketlen helyeken, falakon, tetőkön gyakori.

114. *B. hordaceus* L. Romtalajon, napos dombokon közönséges.

115. *B. squarrosus* L. Napos helyeken a pannoniai flóra területén; Szt.-Margit; Nyulas (*Beck.*).

116. *B. patulus* M. K. Napos helyeken. A Lajta hegység remise-iben szórványosan (*Walz.*), Sopron mellett (*Sup.*). A löverekben (*Walln.*), Sopron mellett.

117. *B. commutatus* Schrad. Réteken, legelőkön, szántóföldek szélén itt-ott. Sopron mellett (*Walln.*).

118. *B. arvensis* L. Utak mellett, romtalajon, Soproni Feketeváros. Kéthelyi út mellett (*Borb. Castr.*).

119. *B. secalinus* L. Mivelt és romtalajon gyakori; var. *polyanthus* G. B. Sopron körül igen ritka (*Walln.*).

120. *Brachypodium silvaticum* Pal. Erdőkben. Sopron mellett, Vadászlak, Dudlers-erdő; N.-Keresztúr, Harka, A.-Péterfa, Peresznye, Kabold-Waldmühle; oslii egererdő (*Kornh.*); Rozália-hegység.

121. *B. pinnatum* Pal. Száraz dombokon, különösen mészen a pannoniai flóratereületen. Sopron m. Dudlers-erdő,

mellett (*Neil.*), Balfnál (*Szont.*); a Lajta-hegységben, Császárkőbánya (*Stur.*).

212. **J. compressus Jacqu.** Nedves helyeken. Kismartoni udvari kert csatornája mellett (*Walln.*).

213. **J. Gerardi Lois.** Nedves helyeken. A Fertő mellett (*Beck.*), Halászkunyhónál (*Walln.*); a Hanságban (*Kornh.*).

214. **J. glaucus Ehrh.** Mocsarakban, vizenyős helyeken. Sopron mellett Tómalom (*Decc.*); a Fertő mellett (*Szont.*); a Hanságban (*Kornh.*).

215. **J. diffusus Hoppe (J. glaucus × effusus).** A Rozáliahegységben (*Beck.*).

216. **J. effusus L.** Nedves helyeken, mocsarakban, irtásokban. A soproni hegységben mindenütt; Lakompak, Szt.-Márton; a síkvidéken Vitnyéd mellett; a Hanságban (*Kornh.*).

217. **J. Leersii Marss.** Az előbbivel mindenütt.

218. **J. articulatus L.** Nedves réteken a hegy- és síkvidéken. Sopron, Brennberg, Ritzing, Balf; a Fertő mellett Fehéregyháza; Lakompak, Szt.-Márton, Alsó-Lók; a síkvidéken Csapod, Himód, Beled; a Hanságban (*Kornh.*)!!; **var. fluitans Neilr.** Álló vagy lassan folyó vizekben Sopron mellett (*Walln.*).

219. **J. atratus Krok.** Nedves réten. Az endrédi és vitnyédi erdő között.

220. **Luzula Forsteri DC.** Hegyi tisztásokon. A Rozáliahegységben (*Sonkl.*).

221. **L. pilosa Willd.** A hegyvidék erdeiben, tisztásain és irtásain gyakori.

222. **L. albida DC.** A nyugati flóratérség hegyvidékének erdeiben, irtásaiban mindenütt közönséges.

223. **L. maxima DC.** Magasabb hegyeken. Sopron mellett (*Sup.*).

224. **L. campestris DC.** Erdők tisztásain, irtásain mindenütt gyakori.

225. **L. erecta Desv.** Az előbbivel; nem olyan gyakori, de Sopron körül közönséges.

11. fam. *Liliaceae*.

226. *Anthericum ramosum* L. Erdőkben, irtásokban, száraz dombokon. A soproni hegységben gneiszen, Vashegy, Károlymagaslat, Brennberg; Lakompak, Szt-Márton, Csáva, Pulya; a Lajtahegységben mészen Vimpác, Kis-Marton, Széleskút; a fertőmelléki dombokon Oszlop, Sércz, Szt-Margit, Rákos, Dudlerserdő; kópházai erdő.

227. *Hemerocallis fulva* L. Mívelik kertekben; olykor elvadul: Sopron, Felső-Lőverek.

228. *H. flava* L. Mint az előbbi.

229. *Allium vineale* L. Szántóföldeken Sopron mellett (*Sup.*, *Walln.*).

230. *A. scorodoprasum* L. Mívelt talajon, szántóföldeken, utak mellett. Sopron, Szárazvám, Völgyfalu, Sopron-Újlak.

231. *A. sphaerocephalum* L. Homokos, napos helyeken, főleg a pannoniai flóra területen. Sopron mellett, Dudlers erdő, Darufalva, Nádasd, Kőhid, Rákos, Medgyes, Lorettom, Szárazvám Foelik hegység (*Uhl*)!

232. *A. rotundum* L. Réteken, bokros helyeken. Somfalva felé.

233. *A. senescens* L. Köves helyeken, sziklákon. Sopron mellett Károlymagaslat, Vashegy; Nándormagaslat (*Walln.*, *Uhl*)!!, a Lajtahegységben (*Niessl*); Kabold mellett Waldmühle. Mészen Finkenkögl Sopron mellett, Kögl Szt-Margit mellett; fraknói vár.

234. *A. angulosum* L. Nedves réteken. Somfalva mellett Zeisel malom (*Walln.*)!!; Fertő mellett Fehéregyháza.

235. *A. oleraceum* L. Erdők szélén, bokros helyeken. Sopron mellett Neuhof (*Sup.*, *Walln.*)!!; soproni hegységben: Deákkút, Fáberrét, Hétbükkfa; harkai domb; Fraknó vár körül.

236. *A. carinatum* L. Nedves réteken. Sopron mellett (*Sup.*, *Walln.*).

237. *A. flavum* L. Köves, bokros helyeken, főleg mészen. Rákos, Medgyes, Szt-Margit; Sopron mellett Zarhalmerdő (*Walln.*); a harkai dombon gneiszen.

15. fam. Juncaginaceae.

309. **Triglochin maritimum** L. Mocsaras, szikes helyeken. A Fertő partján Boz, Balf (*Lyc. exsicc.*)!!; Ruszt, Okka (*Niessl.*)!!; Feketeváros, Széleskút mellett; a Hanságban Sarród mellett (*Kornh.*); kereszturi és balfi savanyu-vízforrások; Császárkőbánya mellett (*Stur.*).

310. **T. palustre** L. Nedves, mocsaras helyeken. A Fertő mellett Balf (*Szont.*)!!; Okka, Ruszt (*Niessl.*); a Hanságban (*Kornh.*); Sopron mellett Tómalom (*Walln.*)!!; Kitzing, Riegel, Medgyes mellett; Császárkőbánya (*Stur.*).

311. **Scheuchzeria palustris** L. A Fertő mellett Széleskútnál (*Doll.*).

16. fam. Alismaceae.

312. **Alisma plantago** L. Álló és lassan folyó vizekben úgy a sík, mint a hegyvidéken gyakori; a Fertő mellett és a Hanságban is; **var. graminifolium** Wahlbg. a Hanságban (*Kornh.*); Sopron mellett Rastkreuz.

313. **A. ranunculoides** L. Álló és lassan folyó vizekben. »*In pratis palustribus versus Balf (Decc.)*«. Nem láttam.

314. **Sagittaria sagittaefolia** L. Álló vizekben, csatornáknban. A Hanságban a főcsatornában (*Kornh.*); a sík vidéken itt-ott: Kapuvár, Kistölgyfa-puszta.

17. fam. Butomaceae.

315. **Butomus umbellatus** L. Álló és lassan folyó vizekben a síkvidéken. Sopron mellett Ikva, Tómalom; Kis-Marton igen sok; Vulka-Pordány; Kapuvár; a Hanságban (*Kornh.*).

18. fam. Hydrocharitaceae.

316. **Hydrocharis morsus ranae** L. Álló vizekben. A Hanságban gyakori (*Kornh.*); a kapuvári egererdő metszésein.

317. **Elodea canadensis** Michx. Álló vizekben. A vasúti töltés melletti pocsolyákban Szerdahely felé.

II. Classis. **Dicotyledones.**19. fam. **Betulaceae.**

318. **Betula alba L.** Erdőkben a hegyvidéken mindenütt, de inkább csak magánosan; erdőket ritkán alkot. Igen sok van kavicsos talajon Csáva és Daborján között, hol *Pinus silvestris*-szel erdőt alkot. Bokrok a harkai dombon. Síkvidéken az acsádi, csepregi erdőben.

319. **B. verrucosa Ehrh.** Mint az előbbi, de inkább kopár helyeken; így Csáva és Daborján között.

320. **Alnus glutinosa Gärtn.** Patakok mellett, mély árnyékos völgyekben, erdők nedves helyein úgy a sík-, mint a hegyes vidéken mindenütt. Nagy erdőket alkot a Hanságban: kapuvári nagy éger-erdő, Osl. Csikós-éger; Szany mellett.

321. **A. incana DC.** Hasonló helyeken, de jóval ritkább. A Répce völgyében a hegyvidéken. Nagyobb mennyiségben a kapuvári égererdőben.

322. **A. viridis DC.** Alhavasi égerfaj, mely a délnyugati hegyvidéken leszáll a völgyekbe és az alacsonyabb hegyekre ép úgy, mint Vas megyében. Így Derecskétől délre Holzgrabén, Virány és Karl között a Répce völgyében; Rámóc és Ostoros között. A **var. demissorum Borb.** ÖBZ. 1882 p. 410; Enum. pl. Castr. p. 176 különbségeit e példányokon nem észleltem.

20. fam. **Cupuliferae.**

323. **Carpinus betulus L.** Erdőkben a hegyvidéken mindenütt; rendszeren a tölgy és bükk zónája között szokott erdőket alkotni; de magánosan is mindenütt; a sík vidéken kevésbé.

324. **Corylus avellana L.** Erdőkben, erdők szélein a hegyvidéken mindenütt; a síkvidéki erdőkben csak szórványosan.

325. **Castanea sativa Mill.** Kristályos kőzeteken, kvarcziton és phylliten sok helyütt művelik; Sopron, Fraknó,

falva, N.-Czenk, Csepreg, Bükk, Szakony körül és a Rábaközben, melynek fekete földje különösen alkalmas termesztésére.

408. **Camphorosma ovata** W. K. Sós legelőkön. A Fertő mellett Sásónynál, Védény, Pátfalu mellett. Ausztriában már nincs.

409. **Kochia arenaria** Roth. Homokos helyeken, szántóföldeken. Fertő mellett Balf (*Szont.*); Okka, Ruszt, Kis-Marton mellett (*Niessl.*); Sopron-Újlak, Alsó-Pulya.

410. **Salicornia herbacea** L. Sós, nedves, szíkes helyeken. A Fertő körül (*Szont.*, *Kornh.*, *Heuff.*, *Doll.*); Okka, Ruszt (*Niessl.*), különösen töméntelen sok Feketeváros, Széleskút, Nyulas, Nezsider mellett.

411. **Chenopodina maritima** Moqu. Sós legelőkön. Balf mellett a Fertő partján (*Szont.*); Okka mellett (*Niessl.*).

412. **Ch. salsa** Moqu. Romtalajon, sós helyeken. A Fertő mellett (*Beck.*).

413. **Salsola Kali** L. Romtalajon, sós helyeken. Sopron mellett Tómalom (*Sup.*); a Hanságban (*Kornh.*).

28. fam. **Amarantaceae.**

414. **Amarantus Blitum** L. Szántóföldeken, szőlőkben. Balf, Sopron (*Sup.*, *Szont.*).

415. **A. retroflexus** L. Mívelt talajon, különösen szőlőkben közönséges.

416. **Euxolus viridis** Moqu. Szántóföldeken és szőlőkben.

417. **Polycnemum arvense** L. Homokos helyeken, szántóföldeken, a Fertő mellett Balf (*Szont.*); Kis-Marton mellett (*Uhl.*); Sopron mellett Schlagwald (*Walln.*); a Kitzing-Riegel erdő szélein; var. **majus** A. Braun. Hegykő mellett (*Kornh.*).

418. **P. verrucosum** Láng. Lejtőkön, homokos területeken. Kecsképaták, Schlagwald, Sopron mellett (*Walln.*).

29. fam. **Phytolaccaceae.**

419. **Phytolacca decandra** L. Mívelik; elvadul, így Sopron mellett Deákkút, Károlymagaslat.

30. fam. *Paronychiaceae*.

420. **Herniaria glabra** L. Homokos helyeken, legelő-kön. Sopron mellett Varisi köfejtő (*Walln.*); Balf (*Szont.*); Fehéregyháza (*Niessl.*); L.-Szt.-Miklós (*Stur.*); Fraknó (*Walln.*); a Lajtahegység homokos erdei vágásaiban (*Walz.*).

421. **H. hirsuta** L. Homokos helyeken. Sopron mellett (*Sup.*), Spangen-erdő (*Walln.*); Kis-Marton (*Uhl.*).

422. **Scleranthus annuus** L. Szántóföldeken. Sopron körül (*Szont.*)!!; a Fertő körüli földeken (*Stur.*); Pecsényéd, Sopron-Újlak, Alsó-Pulya, Alsó-Péterfa; a Rozália szántóföldein.

423. **S. perennis** L. Köves, homokos helyeken. Sopron. Agfalva mellett (*Szont.*)!!; var. **collinus** Hornung; a Hackelbergen Nyulas m.

31. fam. *Caryophyllaceae*.

424. **Spergula arvensis** L. Homokos szántóföldeken. Nádasd, Borbolya mellett (*Kit. Addit.*).

425. **Spergularia marginata** Fenzl Nedves, szíkes helyeken. A Fertő mellett mindenütt (*Niessl., Doll., Neil., Stur.*); Balf, Ruszt, Okka, Fehéregyháza, Feketeváros, Széleskút. A homokos parton inkább hiányzik.

426. **S. salina** Presl. Nedves, sós helyeken. Sopron körüli lejtőkön (*Walln.*); a Fertő nyugati partján (*Neil.*).

427. **S. rubra** Presl. Sziklás, köves helyeken; a megyében kristályos kőzeteken. Sopron melletti varisi köfejtőben (*Walln.*); a harkai dombon; a fraknói vár falán. *Stur* és *Uhl* a Fertő mellől is említik, hanem az előbbieket valamelyikével tévesztették össze.

428. **Sagina procumbens** L. Nedves, köves helyeken. A Lajtahegység irtásaiban (*Walz.*); soproni hegyek erdeiben (*Walln.*); a Rozália kápolna körül; a Répce kis homokos szigetein Virány, Karló körül.

429. **Alsine setacea** Mert. Napos, meszes dombokon a pannoniai flóra területén. Sopron, Rákos, Szt.-Margit (*Walln.*)!!, Kőhid, Medgyes; Kis-Marton (*Uhl.*); Sásony (*Stur.*); Szt.-György (*Beck.*).

502. *R. lateriflorus* DC. Pocsolyák mellékén, szikes helyeken; a Fertő mellett Nezsídernél (*Beck.*).

503. *R. sceleratus* L. Nedves, iszapos helyeken, álló vízben, főleg a síkvidéken. A Fertő körüli pocsolyákban, Okka, Sércz, Fertőmajor, Feketeváros körül; a Hanságban bőven (*Korn.*); Márcz erdei tóban (*Kit.*); Kis-Marton mellett (*Uhl.*).

504. *R. flammula* L. Nedves réteken. A Fertő mellett Halászkunyhó; kópházai erdő. A hegyvidéken Sopron mellett Neue-Wiese, Brennberg, Asztalfő, Lakompak; szentmártoni erdők.

505. *R. cassubicus* L. Árnyékos erdőkben. Sopron, Bánfalva (*Szont.*); Klausen Kőszeg mellett (*Borb. Castr.*).

506. *R. auricomus* L. Nedves réteken, erdőkben mindenütt.

507. *R. illyricus* L. Napos dombokon, legelőkön a pannoniai flóratérsületen. Sopron mellett Tómalom (*Szont.*)!!; Rákos mellett, de eltiűnt (*Walln.*); a Fertő északi dombjain (*Beck.*).

508. *R. acer* L. Nedves réteken, utak mellett mindenütt közönséges.

509. *R. lanuginosus* L. Árnyékos erdőkben, Bánfalva; Sopron mellett Deákkút; németkeresztúri erdőben, Kis Marton (*Uhl.*).

510. *R. polyanthemos* L. Erdők szélén, irtásokban, száraz réteken mindenütt. **Var. Breyninus Crantz.** Sopron mellett a Kecskepatakánál ritka (*Walln.*).

511. *R. repens* L. Nedves réteken mindenütt.

512. *R. bulbosus* L. Réteken, homokos helyeken irtásokban. Sopron körül a gesztenyésekben, Bánfalva, Kis-Marton (*Uhl.*).

513. *R. sardous* Ehrh. Mocsaras, olykor szikes helyeken; Bánfalva mellett szántóföldeken, a Fertő körül Fehéregyháza, Feketeváros mellett nád között.

514. *R. arvensis* L. Szántóföldeken, vetés között mindenütt közönséges.

515. *Thalictrum aquilegifolium* L. Réteken, cserjésekben. Sopron mellett Grosse-Stein (*Hitschm., Borb.*).

516. **T. minus L.** Köves, bokros helyeken, mészen és főképp a pannoniai flóraterületen. Sopron mellett Dudlers-erdő (*Sup.*)!!; Rákos, Medgyes, Oszlop, Sércz.

517. **T. maius Crantz.** Hasonló helyeken Sopron mellett (*Sup.*).

518. **T. flexuosum Bernh.** Köves, bokros helyeken, a nyugati flóraterületen; úgy látszik, csak kristályos kőzeteken. Sopron mellett Varis; Brennberg (*Walln.*); Savanyúkút mellett (*Sonkl.*).

519. **T. angustissimum Crantz.** Erdőszlén a medgyesi Gizing Bergen.

520. **T. nigricans Scop.** Nedves, homokos helyeken, patakok partján. Somfalva, Pecsényéd, N.-Keresztur mellett; Kis-Marton (*Uhl.*); Répcze mellett Borsmonostor, Csáva; a Fertő homokos partjain Nezsider mellett.

521. **T. flavum L.** Nedves réteken. Klimpai rétek (*Decc.*); Sopron mellett (*Szont.*)!!; a Hanság nedves rétjein (*Kornh.*).

522. **Adonis vernalis L.** Száraz, napos dombokon, a pannoniai flóraterületen. Sopron. Dudlers-erdő és a fertőmelléki dombokon mindenütt; Kis-Marton mellett (*Uhl.*); Loretton, Vimpác mellett a Lajtahegységben.

523. **A. aestivalis L.** Mívelt talajon, vetés között. Sopron, Kis-Marton, Klimpa, Czinfalva, Péterfa és a síkvidéken.

524. **A. flammeus Jacqu.** Földeken, ugarokon. Sopron mellett (*Sup.*); Kis-Tómalom, bécsi dombok (*Walln.*) Kis-Marton (*Uhl.*).

37. fam. *Nymphaeaceae.*

525. **Nymphaea alba L.** Álló vizekben. Sopron mellett a kis és nagy Tómalomban; a Hanságban (*Kornh.*).

526. **Nuphar luteum Sm.** Álló vizekben. Sopron mellett a Tóalmokban (*Szont., Decc.*).

38. fam. *Ceratophyllaceae.*

527. **Ceratophyllum demersum L.** Álló és lassan folyó vizekben. Sopron mellett a Tóalmokban; a Hanságban (*Kornh.*)!!

f. variegata Bogenh., a Zarhalmerdőben; **f. lactiflora Reichb.**, a tőalakkal.

622. **V. collina Bess.** Erdőkben, ligetekben. A Lajtahegységben (*Walz.*).

623. **V. mirabilis L.** Erdőkben, ligetekben, irtásokban. A Lajtahegységben igen elterjedt (*Walz.*)!!; Sopron m. Dudlers, Zarhalmerdő (*Szont.*)!!; Rákos, Balf; N.-Keresztur.

624. **V. arenaria DC.** Homokos, száraz, napos dombokon. Sopron mellett, bécsi dombok (*Walln.*)!!; Rétfalu és N.-Marton közti fenyves szélén (*Walln.*).

625. **V. Riviniana Reichb.** Erdőkben bokrok között. A soproni és Lajtahegységben (*Walz.*)!!

626. **V. silvestris Lam.** Erdőkben. A soproni hegységben; kereszturi erdő.

627. **V. canina L.** Hegyi réteken közönséges; **var. lucorum Reichb.**, erdők szélein; **var. ericetorum Schrad.**, száraz dombokon, Sopron mellett a bécsi dombokon.

628. **V. stagnina Kit.** Nedves réteken ritka. A Lajtahegységben Széleskút m. (*Walz.*).

629. **V. elatior Fries.** Nedves helyeken, bokrok között, erdők szélein. Sopron Fáber-rét; Balf m. (*Walln.*).

630. **V. pumila Chaix.** Nedves réteken. Sopron m. (*Walln.*); u. o. a Kreisner-erdőben (*Szont.*).

631. **V. tricolor L. var. vulgaris Koch.** Mivelt talajon gyakori; **var. saxatilis Schmidt.** Kőszeg m. Klausen-erdőben

632. **V. arvensis Murr.** Mivelt talajon, a síkvidéken gyakori. A Breitenriegel szántóföldein is.

44. fam. Cistaceae.

633. **Helianthemum vulgare Gärtn.** Száraz, napos, köves helyeken, kristályos palákon. A soproni és a Rozáliahegységben, de csak szórványosan.

634. **H. obscurum Pers.** Napos helyeken, úgy a nyugati, mint a pannoniai flóratérület hegyvidékén elterjedt mészen, palákon, kvarcziton egyaránt.

635. **H. canum Dunal.** Napos, homokos, köves helye-

ken a pannoniai flóraterület dombvidékén. Kis-Marton, N.-Höflány m. (*Uhl*); Sopron, Rákos, Fegyház, Szt-Margit mellett.

636. **Fumana vulgaris Spach.** Napos, köves, füves helyeken. Sopron; Rákos, Fegyház, Szt-Margit; Márcz (*Kit.*).

45. fam. **Hypericaceae.**

637. **Hypericum humifusum L.** Nedves helyeken, szántóföldeken, erdők szélén, Kis-Marton m. (*Uhl*).

638. **H. perforatum L.** Erdők szélén, irtásokban, utak mellett közönséges, úgy a síkon, mint a hegyvidéken; **var. angustifolium DC.** A tőalakkal a síkvidéken Szerdahely m.

639. **H. acutum Mönch.** Nedves helyeken, mocsarakban. Sopron m. a Kecsepataknál; a Lajtahegységben (*Walz.*); Kis-Marton m. (*Uhl*); a Fertő m. Feketevárosnál; a Hansaságban (*Kornh.*).

640. **H. barbatum Jacqu.** Erdők szélén, réteken. Alsó-péterfai erdő m.; Bleigraben m. (*Freh.*).

641. **H. hirsutum L.** Irtásokban, erdőkben a hegyvidéken. Sopron m. Kecsepatak; Bánfalva Tolvajárok; Balf; Lajtahegység Sauigl B.

642. **H. montanum L.** Erdőkben, irtásokban. A soproni hegységben mindenfelé; a Lajtahegységben (*Walz.*); Kis-Marton m. (*Uhl*)!!; Szárazvám; Feketeváros. A dombvidéken Lakompak, Szt-Márton, Felső-Pulya, Kópháza; Balf (*Szont.*); klimpai erdő.

46. fam. **Tiliaceae.**

643. **Tilia cordata Mill.** A hegyvidék erdeiben a nyugati flóraterületen szórványosan mindenütt. Borsmonostori erdő szélén is. (*Borb. Castr.*).

644. **T. platyphyllos Scop.** A hegyvidék erdeiben szórványosan.

645. **T. tomentosa Mönch.** Mívelik.

47. fam. **Malvaceae.**

646. **Lavatera thuringiaca L.** Bokros helyeken a pannoniai flóraterületen. Sopron mellett Neuhof, Dudlers,

vidéken is, így Kapuvár m. Földsziget major. Az említett helyeken erdők szélén, patakok mellett olykor elvadulva.

723. *Parthenocissus quinquefolia* Planchon. Mívelik; olykor elvadul.

65. fam. *Rhamnaceae*.

724. *Rhamnus cathartica* L. Köves, bokros helyeken. Sopron, Balf; Borbolya (*Kit.*).

725. *R. saxatilis* Jacqu. Sziklás, napos helyeken. A fertőmelléki dombokon (*Lyc. exsicc.*)!

726. *R. tinctoria* W. K. Hasonló helyeken. A Lajtahegységben (*Doll.*); a balfi erdő szélén (*Walln.*).

727. *Frangula alnus* Mill. Irtásokban, bokrok között. A soproni, Rozália-, Lajtahegységben mindenütt; Lakompak, Alsó-Lók, Szt-Márton; Sopron, Balf, Zarhalmerdő (*Szont.*)!!; a kapuvári égererdőben ritka.

66. fam. *Thymeleaceae*.

728. *Passerina annua* Wikstr. Homokos szántóföldeken. Sopron m. (*Lyc. exsicc.*)!; Kis-Martón m. (*Uhl, Niessl*); a Fertő felé, Szt-Margit m. (*Walln.*); Fehéregyháza (*Walz*).

729. *Daphne Mezereum* L. Lombos erdőkben a Lajtahegységben. Kis-Martón (*Uhl*)!!; a brennbergi völgyben Ágfalva mögött (*Walln.*).

730. *D. cneorum* L. Köves, napos helyeken. A Klausenerdőben Kéthely és Kőszeg között (*Borb. Castr.*).

67. fam. *Santalaceae*.

731. *Thesium alpinum* L. Hegyek rétvén, erdők szélén Sopron m. (*Walln.*).

732. *T. ramosum* Hayne. Réteken, legelőkön gyakori. Sopron m. Dudlers, Zarhalm.

733. *T. intermedium* Schrad. Réteken, irtásokon, erdők szélein. Sopron m. Fáber-rét; Darufalva, Somfalva; Lorettom m. (*Stur.*); Rozália hegység nedves rétvén; Kis-Martón (*Uhl*).

734. **T. montanum Ehrh.** Hegyek erdeinek tisztásain Sopron m. (*Walln.*).

735. **T. pratense Ehrh.** Réteken, bokros helyeken. L.-Szt-Miklós (*Sonkl.*); Sopron m. bécsi dombok.

86. fam. **Loranthaceae.**

736. **Viscum album L.** Lombos fákon (tölgy, gesztenye) elterjedt. A Benehegyen Csepreg m. Robinián.

737. **V. austriacum Wiesb.** Pinus silvestrisen a Lindbergen Kabold mellett.

738. **Loranthus europaeus L.** Tölgyeken. Láttam a felső löverek mellett, de ott az erdőt azóta kivágták.

69. fam. **Umbelliferae.**

739. **Eryngium campestre L.** Napos, homokos legelőkön, utak mellett a pannoniai flóraterületen közönséges. A hegyvidékig is felhatol Lakompak, Rétfalu, Savanyúkút mellett (*350 m.*).

740. **E. planum L.** Napos, száraz helyeken. Sopron mellett (*Sup.*).

741. **Astrantia major L.** Nedves, árnyékos erdőkben a magasabb hegyvidéken. A brennbergi völgyben.

742. **Sanicula europaea L.** Magasabb hegyvidéken (*400 m.*) a noricumi flóraterület bükk- és fenyőerdőiben mindenütt, másutt nincs.

743. **Conium maculatum L.** Romtalajon, bokros helyeken kerítések mellett közönséges.

744. **Aegopodium podagraria L.** Nedves, árnyékos helyeken, patakok mellett, romtalajon mindenütt közönséges.

745. **Trinia glaberrima Hoffmann.** Napos száraz helyeken a pannoniai flóraterületen. A fertőmelléki dombokon; Sopron mellett bécsi dombok; Loretom mellett (*Uhl.*).

746. **T. Kitaibelii. M. B.** Száraz, napos helyeken, mint az előbbi. Kertes mellett a Dudlers erdőben ritka.

747. **Cicuta virosa L.** Mocsarakban, patakok mellett Sopron m. a Kecsepataknál (*Lyc. exsicc.*); Bánfalva (*Szont.*); Répcze mellett Borsmonostor; Kapuvár Földsziget major;

75. fam. *Ribesiaceae*.

823. *Ribes rubrum* L. Mívelik.
 824. *R. grossularia* L. Mívelik.
 825. *R. nigrum* L. Mívelik.

76. fam. *Parnassiaceae*.

826. *Parnassia palustris* L. Nedves, mocsaras réteken. A soproni hegységben (száraz helyen) a gesztenyésekben; nedves réteken itt és a Rozáliában mindenütt; Fraknó mellett (*Uhl*); a Répcze völgyében Virány, Karl, Répczefő, Alsó-Rámócz mellett. A pannoniai flóraterületen Sopron mellett a kis és nagy Tómalom körül.

77. fam. *Philadelphaceae*.

Philadelphus coronarius L. Mívelik.

78. fam. *Onagraceae*.

827. *Epilobium hirsutum* L. Nedves helyeken, patakok mellett. Sopron mellett Kecsepatak, Tatschyárok; Rákos patak mellett, Balf, Bánfalva (*Decc.*, *Szont.*); Kis-Marton (*Uhl*); Fertő mellett Fehéregyháza.

828. *E. parviflorum* L. Nedves helyeken, mocsarakban. Sopron körül (*Walln.*); a Fertő mellett Feketeváros; a Hanságban (*Kornh.*); Kis-Marton (*Uhl*); Medgyes, Fegyház.

829. *E. montanum* L. Erdőkben, irtásokban a hegyvidéken. A soproni, Rozália-, lanzséri hegységben mindenütt; azonkívül Borsmonostor, Peresznye mellett; **var. alternifolium** *Hauskn.* A Pálhegyen Lánzsér mellett.

830. *E. collinum* *Gmel.* Köves, sziklás helyeken főképp palákon. A kéthelyi vágásokban (*Borb. Cast.*); a harkai dombon; a városliget körül Sopron mellett.

831. *E. adnatum* *Griseb.* Nedves helyeken, patakok mellett árkokban. Balf, Bánfalva (*Szont.*, *Decc.*)!!; Kis-Marton (*Uhl*); a Hanságban (*Kornh.*); a Fertő mellett Feketeváros.

832. *E. Lamyi* *Schultz.* Irtásokban. Klastrom mellett (*Freh.*); kéthelyi vágásokban (*Borb. Castr.*).

833. *E. Radói* *Borb.* (*E. supercollinum* × *Lamyi*)

(in Enum. pl. Cast. p. 273.). A kéthelyi és kőszegi erdők vágásaiban a soproni határon jul. 31. 1882 (*Borb. Castr.*).

834. **E. roseum Schreb.** Patakok mellett, nedves helyeken a hegyvidéken mindenütt.

835. **E. palustre L.** Nedves helyeken patakok mellett. A Rozáliahegységben (*Beck.*); Sopron mellett (*Sup.*); a Hanságban (*Kornh.*);

836. **Chamaenerium angustifolium Scop.** Irtásokban erdők szélén. A soproni és Rozáliahegység irtásaiban mindenütt és tömegesen. A Lajtahegységben nem annyira: Kis-Marton (*Uhl.*); Szárazvám, Sauigl Berg, Széleskút; a délnyugati hegyvidéken Karló, A. Rámócz, Lakompak, Szt-Márton, Peresznye, csepregi erdő; Darufalva, Somfalva; Küllő, harkai domb. Mészen úgy látszik hiányzik.

837. **Ch. palustre Scop. (E. Dodonaei Vill.)** Köves, bokros helyeken csak mészen. A lajtamész kőbányák jellemző növénye Ruszt, Szt-Margit, Lorettom, Széleskút (*Walz, Niessl, Lyc. exsicc.*)!!; Lajtaujfalu mellett (*Walln.*).

838. **Onagra biennis Scop.** Homokos helyeken, patakok, folyók kavicsában. A síkvidéken főleg Répeze mellett helyenként, Csáva; Ágfalva, L.-Szt-Miklós (*Walln.*); Küllő, Nyék. A soproni hegységben is Deákkút, Brennberg völgye.

839. **Circaea lutetiana L.** Árnyékos erdőkben, mély völgyekben a hegyvidéken gyakori. Igen ritkán a sikon, mint az oslii Kőrís erdőben (*Kornh.*).

79. fam. Halorrhagidaceae.

840. **Myriophyllum spicatum L.** Álló vizekben. gyakori. Sopron mellett a kis és nagy Tómalomban; a Fertőben Ruszt mellett (*Stur.*); a Hanságban (*Kornh.*); Kis-Marton (*Uhl.*).

841. **M. verticillatum L.** Álló vizekben. Sopron mellett a Tómalomban (*Decc., Szont.*)!!

842. **Hippuris vulgaris L.** Álló és lassan folyó vizekben. A Fertő mellett (*Walln.*); a Hanságban ritka (*Kornh.*); Kis-Marton (*Uhl.*).

916. *R. collina* Jacqu. Erdőkben, napos helyeken. Balfi erdőben; var. *incerta* Déségl. Sásony és Nyulas körül (Walz).
917. *R. tomentella* Leman. A Lajtahegységben Kismarton fölött; a Brennberghegyen Brennberg mellett.
918. *R. trachyphylla* Rau. A Brennberghegyen, Brennberg mellett.
919. *R. sepium* Thuill. var. *vinodora* A. Kern. A feketevárosi út mellett (Walz).
920. *R. micrantha* Sm. Napos, köves helyeken. Darufalvai, kereszturi erdőkben; var. *semitomentella* Borb. (in Enum. pl. Castr.) Kéthely felé (Borb. Castr.).
921. *R. rubiginosa* L. Köves, bokros helyeken. Darufalva, Somfalva; Medgyes, Rákos (Walln.); Védeny, Pátfalva; Bleigraben körül (Freh.).
922. *R. tomentosa* Sm. Erdőkben, irtásokban. A soproni és Rozáliahegységben elterjedt; Fehéregyháza, Feketeváros körül (Walz.); var. *Mareyana* Boullu. Nyulas mellett (Beck); var. *subglobosa* Smith. A Lajtahegységben (Walz.).
923. *R. caryophyllacea* Bess. var. *Zalana* Wiesb. A Lajtahegységben gyakori (Walz).
924. *Prunus nana* Focke. Köves, bokros helyeken; a Fertő mellett (Neilr.); a Lajtahegységben (Doll.).
925. *P. amygdalus* Stokes. Mívelik.
926. *P. persica* Sieb. u. Zucc. Mívelik.
927. *P. armeniaca* L. Mívelik.
928. *P. spinosa* L. Bokros helyeken, sövényekben, erdők szélein, különösen a sík vidéken mindenütt.
929. *P. fruticans* Weihe. Az előbbivel, de ritkább (Walln.)!!
930. *P. institia* L. Mívelik és sokszor elvadul.
931. *P. domestica* L. Mívelik és gyümölcsös kertekben sokszor elvadul.
932. *P. avium* L. Erdőkben, völgyekben a hegyvidéken mindenütt, de csak nagyon szórványosan.
933. *P. cerasus* L. Mívelik.
934. *P. chamaecerasus* Jacqu. Napos, köves, száraz helyeken a pannoniai flóraterületen. Sopron mellett Károly-

magaslat, Streuberg; Marzer, Kogl (*Kit.*); Cinfalva, Oszlop, Sércz, Széleskút; a Lajtahegység dombjain (*Walz*)!!; Bleigraben mellett (*Freh.*).

935. *Prunus padus* L. Mívelik.

936. *P. mahaleb* L. Mívelik.

83. fam. *Papilionaceae*.

937. *Lupinus angustifolius* L. A Rozáliahegységben irtásokban, valószínűleg a nyulaknak vetik.

938. *Sarothamnus vulgaris* Wimm. Erdőkben irtásokban. A Rozáliahegységben a kápolna és Savanyúkút között; Katzelsdorf, Kirchsschlag (*Beck.*); Kis-Marton, (*Uhl.*); Nemestelek és Lakompak közötti erdőben.

939. *Genista germanica* L. Erdők szélén, irtásokban, mindenütt.

940. *G. tinctoria* L. Réteken, erdők szélén, irtásokban mindenütt.

941. *G. virgata* Willd. Hasonló helyeken inkább a pannoniai flóratereületen. Oszlop, Sércz, Széleskút.

942. *G. sagittalis* L. Erdőkben, erdők szélén, bokros helyeken. A megye délnyugati dombvidékén különösen fenyőerdőkben gyakori; így Közép- és Alsó-Pulya, Derecske, Alsó-Rámóc, Ostoros, Bónya, Borsmonostor, Horvát-Zsidány m. igen sok. Északfelé igen ritka. Sopron körül (*Sup., Walln.*), csak Bánfalva fölött található.

943. *G. pilosa* L. Erdők szélén, kopár, köves, napos helyeken kristályos palákon a nyugati flóratereületen mindenütt. Különösen Callunaval.

944. *G. hungarica* A. Kern. A sík vidéken itt-ott *G. tinctoria* között, így csapodi, himodi erdő.

945. *Cytisus laburnum* L. Mívelik; úgy látszik, vadon is előfordul; *Szontagh* a Nándormagaslatról közli Sopron mellett; *Wettstein* a heiligenkreuzi, magam a széleskúti erdőben találtam; itt úgy látszik csakugyan vadon nő. *Wettstein* ezt var. *Jacquinianus*-nak nevezi, de a különbségek annyira nem maradandók, hogy még a fajta nevét sem érdemli meg.

ken mindenütt; erdőkben, irtásokban Somfalva, Darufalva, N.-Keresztur.

1032. *L. aphaca* L. Vetés között. Sopron mellett (*Szont.*); K.-Marton mellett (*Uhl.*); szántóföldek szélén Sopron körül ritka (*Walln.*).

1033. *L. latifolius* L. Bokros helyeken, erdők szélein. Sopron, Darufalva, N.-Keresztur, A.-Péterfa; Rétfalu, Savanyúkút (*Walln.*).

1034. *L. palustris* L. Nedves réteken. Igen ritka a Hanságban (*Kornh.*); Nezsider (*Beck*).

1035. *Orobis vernus* L. Erdőkben a hegy és dombvidéken mindenütt; f. *roseus* Beck et f. *albiflorus* Alef. a somfalvai erdőben.

1036. *O. niger* L. Erdőkben a hegy- és dombvidéken mindenütt.

1037. *O. albus* L. fil. Nedves réteken. Balf. (*Decc.*); Sopron mellett a Zarhalmerdőben igen ritka (*Szont.*).

1038. *Pisum sativum* L. Mívelik, elvadul.

1039. *P. arvense* L. Itt-ott vetik. Elvadulva Sopron mellett (*Sup.*).

1040. *Phaseolus vulgaris* L. Mívelik.

1041. *P. coccineus* L. Mívelik.

2. subclassis Sympetalae.

84. fam. Pirolaceae.

1042. *Pirola uniflora* L. Árnyékos, nedves erdőkben, a magasabb hegyvidéken. Alhavasi növény. A Rozáliahegységben (*Beck*); az Asztalfő és Dachsraben között.

1043. *P. chlorantha* Swartz. Humuszos erdőkben a nyugoti flóraterület hegyvidékén. A Rozália-, soproni és Lajtahegységben szórványosan (*Beck, Stur, Walz*).

1044. *P. rotundifolia* L. Árnyékos, humuszos, bükk- és fenyőerdőkben az egész noricum flóraterületen. A soproni hegységben 450 méter magasságban lép fel; azontúl mindenütt; a Rozáliahegységben; a Lajtahegységben ritkább, Kismarton mellett (*Uhl.*); a délnyugoti hegyvidéken Lakompak, Szt.-Márton, Csáva, Daborján, Derecske, A.-Rámóc,

Bónya mellett, Pálhegyen Lánzsér mellett; Borsmonostor Gaisrücken 338 méter; Gusča-erdőben Horvát-Zsidánynál 250 méter.

1045. **P. minor L.** Erdőkben, a nyugoti flóraterületen szórványosan. A soproni és Rozáliahegységben; a Lajtahegységben Feketeváros és Széleskut fölött; Fraknó (*Walln.*); Kéthely (*Borb. Castr.*) és Borsmonostor mellett.

1046. **P. secunda L.** Erdőkben a noricum flóraterületen, főleg a magasabb hegyvidéken. A soproni hegységben Brennbreg (517 m.), Asztalfő és Dachgraben között; Brentenriegel (605 m.), Lakompak Schmalzsteig (480 m.), a Rozáliahegységben Savanyukútig (740 m.), Lindberg Kabold mellett (500 m.), a Lajtahegységben hiányzik; a délnyugoti hegyvidéken Lakompak, Szt-Márton mellett (310 m.); Karló, A.-Rámócz, Ostoros körül (410 m.).

1047. **Monotropa hypopitys L.** Árnyékos, humuszos erdőkben. Sopron mellett Nándormagaslat, Brennbreg, Zarhalmerdő; Fraknó, Rozáliahegység, Savanyukút; Lánzsér mellett Dammwald; Lajtahegységben (*Niessl.*); Kis-Martontól mellett (*Uhl.*); Klausen erdő Kőszeg mellett (*Borb. Castr.*).

1048. **M. hypophegea Wallr.** Lombos erdőkben. Brennbreg, Sopron mellett Zarhalmerdő; Kis-Martontól mellett (*Uhl.*).

85. fam. **Ericaceae.**

1049. **Vaccinium myrtillus L.** Árnyékos erdőkben, kristályos kőzeteken, a noricum flóraterületen. A soproni, Rozália- és lánzséri hegységben igen sok, a Lajtahegységben jóval kisebb mértékben. Ezenkívül Császárfalu, Ujfalu, Derecske, A.-Rámócz, Karló, Ostoros, Borsmonostor, Lakompak mellett.

1050. **V. vitis idaea L.** Kis-Martontól mellett (*Uhl.*); valószínűleg tévedés.

1051. **Calluna vulgaris Salisb.** Száraz, kavicsos, köves tisztásokon, kristályos kőzeteken. A noricum flóraterület egyik legjellemzőbb növénye. Gneisszen és csillámpalákon: a soproni és Rozáliahegységben tömegesen mindenütt, Kabold, Lánzsér és Virány körül, A.-Rámócz, Ostoros mellett töme-

Tómalom (*Szont.*); a Hanság körül (*Kornh.*); Szt-Margit, Medgyes körül.

1129. *Cerithe minor* L. Szántóföldeken, utak mellett mindenütt.

95. fam. *Verbenaceae*.

1130. *Verbena officinalis* L. Száraz, terméketlen, kopár réteken mindenütt.

96. fam. *Labiatae*.

1131. *Mentha mosoniensis* H. Braun. (*M. rotundifolia* × *viridis* × *silvestris*). A Fertő mellett Sásónynál.

1132. *M. mollissima* Borkh. Nedves helyeken a pannoniai flóraterületen. Sopron mellett; Sopronmegyében (*Braun Heimerl* után); Kis-Marton mellett (*Uhl*); var. *ligustrina* H. Braun. Nyulasnál a Fertő mellett (*Braun*); var. *Rocheiana* Borb. et Braun. A Fertő mellett Sásónynál (*Rechinger u. Braun*); var. *stenantha* Borb. A Fertő mellett (*Beck*).

1133. *M. longifolia* L. Nedves helyeken, patakok mellett mindenütt.

1134. *M. candicans* Crantz. A Lajtahegység nedves erdeiben gyakori.

1135. *M. Dossiniana* Desegl. et Dur. A Fertő mellett Széleskút és Feketeváros körül.

1136. *M. aquatica* L. Álló és lassan folyó vizekben mindenütt.

1137. *M. Schleicheri* Opiz. A Fertő mellett Nyulasnál (*Braun*).

1138. *M. parietariaefolia* Becker. Nedves árkokban és erdőkben a Lajtahegységben (*Walz*).

1139. *M. arvensis* L. Nedves réteken, szántóföldeken gyakori.

1140. *M. pascuicola* Desegl. et Dur. Szőlők szélén Sásony mellett a Fertőnél (*Braun Rechinger* után).

1141. *M. pubescens* Willd. var. *peisonis* H. Braun. Hanságban Eszterháza mellett és a Fertő körül (*Braun*).

1142. *M. incana* Wirtg. Eszterháza mellett (*Kornh.*)

1143. *M. pubescens* Wirtg. (*M. incana* × *aquatica*). Eszterháza mellett (*Kornh.*).

1144. *M. pulegium* L. Mivelt talajon. Sopron mellett (*Szont.*); Kis-Marton mellett (*Uhl.*); Harka körül.

1145. *Lycopus europaeus* L. Vizenyős helyeken, patakok árkok mellett gyakori.

1146. *L. exaltatus* L. f. Mocsaras helyeken a pannoniai flóraterületen. Sopron mellett (*Sup.*); Sopron Rastkreutz; oslii földeken (*Kornh.*).

1147. *Origanum vulgare* L. Erdők szélén, irtásokban, tisztásokon mindenütt; f. *albiflorum* ritka Brennberg mellett.

1148. *Thymus ovatus* Mill. Napos, köves dombokon, főképp csillámos palákon, a noricum flóraterületen mindenütt.

1149. *T. montanus* W. K. Napos, száraz helyeken Sopron mellett, a győri vasút töltése mellett Kertes felé.

1150. *T. spathulatus* Opiz. Napos, száraz helyeken, dombokon. Sopron mellett a balfi erdőben; Ostoros, Kéthely mellett.

1151. *T. angustifolius* Pers. Napos, száraz dombokon. Kertes, Darufalva körül.

1152. *T. collinus* M. B. Száraz, napos, homokos helyeken különösen a pannoniai flóraterületen mindenütt, hol a *T. ovatus* Mill.-t helyettesíti; var. *stenophyllus* Opiz. leginkább a Fertő partján és Darufalva, Somfalva körül.

1153. *T. austriacus* Bernh. Száraz, köves, homokos dombokon a pannoniai flóraterületen. A Fertő körül és a fertőmelléki dombokon Rákostól—Pátfaluig; var. *kosteleckyanus* Opiz. Nyulas mellett (*ÖBZ.*).

1154. *Calamintha nepetoides* Jord. Köves, bokros helyeken. A Lajtahegységben Kis-Marton mellett ritka.

1155. *C. intermedia* Baumg. Száraz, helyeken, utak mellett mindenütt.

1156. *C. villosa* Pers. Hasonló helyeken, leginkább a pannoniai flóraterületen.

1157. *C. clinopodium* Benth. Köves, bokros helyeken mindenütt.

Savanyúkút mögötti völgyoszorosban a Rozália alján (*Walln.*); a Lajtahegységben *Niessl* szerint ritka, *Walz* szerint egyáltalában nem fordul elő; *Beck* szerint (1856.) Kis-Marton és Szt-György között.

1240. *Veronica scutellata* L. Nedves helyeken. Sopron (*Sup.*); Balf (*Walln.*)!!; Kis-Marton mellett (*Uhl.*); a Hanságban (*Kornh.*).

1241. *V. beccabunga* L. Nedves helyeken a hegyvidéken mindenütt.

1242. *V. anagallis* L. Álló vizekben, nedves helyeken mindenütt.

1243. *V. officinalis* L. Erdőkben a hegy és dombvidéken mindenütt, a sík vidéken *Endréd* mellett.

1244. *V. montana* L. Árnyékos, nedves erdőkben a magasabb hegyvidéken. Kis-Marton mellett (*Uhl.*); a Rozáliában ritka (*Walln.*).

1245. *V. chamaedrys* L. Réteken, bokros helyeken mindenütt.

1246. *V. latifolia* L. Sziklás, köves helyeken. Sopron mellett (*Szont.*).

1247. *V. prostrata* L. Irtásokban, szórványosan a soproni hegységben.

1248. *V. teucrium* L. Száraz, napos, bokros helyeken főképp mészen és a pannoniai flóratereületen mindenütt.

1249. *V. austriaca* L. Köves, bokros helyeken. Sopron mellett (*Sup.*), Dudlerserdő (*Walln.*); Kis-Marton m. (*Uhl.*).

1250. *V. spicata* L. Száraz réteken, utak mellett mindenütt.

1251. *V. orchidea* Crantz. Hasonló helyeken. A Lajtahegységben szórványosan mindenütt (*Walz*); a kéthelyi vágásokban (*Borb. Castr.*).

1252. *V. longifolia* L. Nedves helyeken, Sopron mellett (*Borb., Sup.*).

1253. *V. serpyllifolia* L. Erdőkben, nedves helyeken a hegyvidéken mindenütt.

1254. *V. arvensis* L. Mívelt talajon mindenütt.

1255. *V. verna* L. Fűves, homokos, napos helyeken. Sopron mellett (*Sup.*); a Lajtahegységben (*Beck*).

1256. **V. praecox** All. Homokos, füves helyeken szántóföldeken. Sopron mellett (*Sup.*)!!

1257. **V. triphylos** L. Szántóföldeken, ugarokon mindenütt.

1258. **V. hederifolia** L. Mívelt és romtalajon igen gyakori.

1259. **V. Tournefortii** Gmel. Mívelt talajon és réteken mindenütt.

1260. **V. opaca** Fries. Ugarokon. Sopron mellett (*Sup.*).

1261. **V. polita** Fries. Szántóföldeken és mezőkön Sopron körül gyakori (*Walln.*).

1262. **V. agrestis** L. Mívelt talajon Sopron, Rákos körül.

1263. **Euphrasia Rostkoviana** Hayne. Réteken, legelőkön, nedvesebb helyeken. Kereszturi erdő, Lakompak, Szt-Márton, Peresznye, Rozáliahegység.

1264. **Euphrasia nemorosa** Pers. Réteken, homokos füves helyeken mindenütt.

1265. **Odontites rubra** Gilib. Sopron, Rákos, Medgyes, Kertes, a Fertő körül Balf, Fehéregyháza, Feketeváros, Széleskút mellett; a Rozáliahegység nedves rétjein.

1266. **O. lutea** Reichb. Napos, köves, füves helyeken; főkép mészen. Sopron mellett bécsi dombok; Balf (*Szont.*); Rákos, Medgyes, Szt-Margit; Lajtahegység nyugati részén (*Walz*); Kis-Martón (*Uhl*).

1267. **Pedicularis palustris** L. Nedves helyeken, mocsarakban. Sopron mellett Tómalom (*Szont.*)!!; Kis-Martón mellett (*Uhl*); Nezsider mellett a Fertőnél (*Stur.*)!!

1268. **P. silvatica** L. Nedves, tőzeges réteken. Széleskút mellett a Lajtahegységben (*Beck*).

1269. **Alectorolophus parviflorus** Wallr. Nedves réteken tömegesen mindenütt.

1270. **A. glaber** All. Réteken gyakori mindenütt.

1271. **A. hirsutus** All. Szántóföldeken, vetés között. Sopron, Brennberg, Lépesfalva mellett; Kis-Martón mellett (*Uhl*).

1272. **Melampyrum cristatum** L. Erdők szélén, bokros helyeken főkép a pannoniai flóratereületen és mészen.

1351. *Sambucus ebulus* L. Utak mellett, köves helyeken, irtásokban mindenütt, néhol tömegesen.

1352. *S. nigra* L. Nedves helyeken, patakok mellett mindenütt.

1353. *S. racemosa* L. Irtásokban, a magasabb hegyvidéken. A soproni hegységben, Brennberg, Asztalfő, Wintergstätten; Rozáliahegység, Savanyúkút.

107. fam. Adoxaceae.

1354. *Adoxa moschatellina* L. Árnyékos erdőkben, ligetekben, patakok mellett. Sopron mellett Neuohof; a Lajtahegységben gyakori (*Walz*)!!; Kis-Marton mellett (*Uhl*); Harka (*Decc.*); Balf (*Szont.*).

108. fam. Valerianaceae.

1355. *Valerianella dentata* Poll. Ugarföldéken Sopron körül (*Walln.*).

1356. *V. carinata* Lois. Mívelt talajon. Schönherrmalom Sopron mellett (*Walln.*).

1357. *V. rimosa* Bast. Mívelt talajon szórványosan. Somfalva, Kertes; Sopron mellett (*Sup., Walln.*).

1358. *V. olitoria* Poll. Mívelt talajon, utak mellett mindenütt.

1359. *Valeriana officinalis* L. Árnyékos helyeken, erdőkben, irtásokban mindenütt.

1360. *V. exaltata* Mik. Nedves helyeken. Fertő mellett Fehéregyháza; Vitnyéd, Csapod.

1361. *V. dioica* L. Nedves, mocsaras réteken. Balf, Sopron; Savanyúkút, Rozáliahegység; Fertő mellett.

1362. *Centhranthus ruber* DC. Mívelik, olykor elvadul.

109. fam. Dipsacaceae.

1363. *Dipsacus silvestris* Huds. Köves, bokros helyeken, utak mellett mindenütt.

1364. *D. laciniatus* L. Az előbbivel mindenütt.

1365. *D. pilosus* L. Köves, bokros helyeken meglehetősen ritka. A Lajtahegységben (*Uhl*); Sopron mellett szőlők között.

1366. *Cephalaria transsilvanica* Schrad. Mivelt talajon, utak mellett. Sopron mellett; Nezsider (*Beck*); Kis-Marton (*Uhl.*).

1367. *Succisa pratensis* Mönch. Réteken szórványosan. Sopron, N.-Keresztur, Bánfalva, N.-Marton körül.

1368. *Knautia arvensis* Coult. Réteken, erdőkben, napos helyeken mindenütt.

1369. *K. silvatica* Coult. Bokros helyeken, erdőkben mindenütt.

1370. *Scabiosa australis* Wulf. Nedves, mocsaras helyeken. A Hanságban (*Kornh.*); Klastrom felé (*Borb. Castr.*).

1371. *S. suaveolens* Desfont. Száraz, napos dombokon, a pannoniai flóratereületen. Sopron, Dudlers-erdő; Rákos, Medgyes, Szt-Margit.

1372. *S. columbaria* L. Réteken, utak mellett mindenütt.

1373. *S. ochroleuca* L. Száraz, napos réteken, legelőkön, különösen a pannoniai flóratereületen mindenütt.

110. fam. *Compositae*.

1. subfam. *Tubuliflorae*.

1374. *Eupatorium cannabinum* L. Nedves helyeken, irtásokban, patakok mellett, különösen a hegyvidékeken mindenütt.

1375. *Solidago virga aurea* L. Erdőkben, irtásokban, köves helyeken a hegyvidéken mindenütt.

1376. *Bellis perennis* L. Réteken, utak mellett gyakori mindenütt; f. *pygmaea* Schur. Legelőkön gyakori; var. *hortensis* L. Mivelik és sokszor elvadul.

1377. *Aster amellus* L. Bokros, köves helyeken. Sopron körül; Balf, Zarhalm-erdő, Dudlers-erdő (*Decc., Szont.*)!!

1378. *A. canus* W. K. Réteken, erdők szélein. Sopron mellett (*Sup.*).

1379. *A. tripolium* L. Nedves, szikes helyeken. A Fertő körül mindenütt. Typikusan itt, épúgy mint a szomszédos Ausztriában, nincs kifejlődve, hanem a következő.

1460. *S. campestris* DC. Réteken, bokros helyeken. Sopron mellett Kreisnererdő (*Szont.*); Tómalom mellett (*Sup. Walln.*); Finkenkögl (*Walln.*); Kis-Marton mellett (*Uhl.*).
1461. *S. aurantiacus* DC. Magas hegyvidéki réteken. Sopron mellett (*Sup.*) a Burgstall egyik rétjén (*Walln.*); Savanyukut mellett (*Beck., Walln.*).
1462. *Calendula officinalis* L. Mivelik olykor elvadul.
1463. *Echinops sphaerocephalus* L. Bokros helyeken, erdők, szőlők szélén. A Fertő körüli dombokon; Darufalva, Somfalva körül; Bánfalva (*Szont.*); pecsenyédi erdőben gyakori (*Sonkl.*); Kis-Marton mellett (*Uhl.*); Lorettom kőbányái körül; a sík vidékeken itt-ott (*Korn.*)!!
1464. *Xeranthemum annuum* L. Köves, kopár, napos helyeken. Balf mellett (*Szont.*); Kis-Marton mellett (*Uhl.*); Bécsujhely mellett (*Stur.*) innen talán nálunk is.
1465. *Carlina acaulis* L. Száraz, kopár helyeken, irtásokban. Sopron körül, Bánfalva, Brennborg, Rákos; Kis-Marton; a Fertő melletti dombok.
1466. *C. vulgaris* L. Irtásokban, tisztásokon a nyugati flóratereleten és főképp kristályos palákon mindenütt. Azonkívül a szt. margiti, lorettomi és széleskúti kőbányák körül.
1467. *Arctium lappa* L. Romtalajon, nedves völgyekben mindenütt.
1468. *A. tomentosum* Mill. Mint az előbbi.
1469. *A. minus* Bernh. Mint az előbbi.
1470. *Carduus nutans* L. Legelőkön, száraz, napos helyeken, erdőkben különösen a pannoniai flóratereleten mindenütt, de a hegyvidéken is.
1471. *Carduus hamulosus* Ehrh. Romtalajon, rossz réteken. Kis-Marton mellett (*Uhl.*).
1472. *C. acanthoides* L. Köves helyeken, romtalajon mindenütt.
1473. *C. crispus* L. Erdőkben, nedves irtásokban a soproni és Lajtahegységben.
1474. *Cirsium lanceolatum* Scop. Romtalajon, vágásokban mindenütt.
1475. *C. eriophorum* Scop. Száraz, napos helyeken,

Sopron mellett Zarhalm, Dudlerserdő; Lajtahegységben. Széleskut (*Niessl.*); Pecsényéd mellett Pürstling erdő; Rétfalu és Savanyúkút között; lánzséri romon; a Répcze völgyében Virány mellett.

1476. *C. palustre Scop.* Nedves, árnyékos helyeken. Sopron mellett Tómalom (*Szont., Decc.*); a Lajtahegységben (*Waltz*)!!; Szerdahely mellett; Lakompak, Szt-Márton.

1477. *C. brachycephalum Jur.* Nedves, mocsaras réteken. Sopron mellett Tómalom, Fertő körül (*Beck*), Okka, Fehéregyháza, Feketeváros; Sarród mellett igen sok (*Kornh.*).

1478. *C. canum M. B.* Nedves réteken, árkokban, mindenütt.

1479. *C. pannonicum Gaud.* Nedves réteken, irtásokban a pannoniai flóraterületen mindenütt.

1480. *C. rivulare All.* Nedves réteken a hegyvidéken A soproni és Rozáliahegységben.

1481. *C. arvense Scop.* Mívelt és romtalajon, síkvidéki erdők irtásaiban mindenütt; *f. horridum W. Grab.* közönséges; *f. mite W. Grab.* Nedvesebb helyeken.

1482. *C. oleraceum Scop.* Nedves helyeken, patakok mellett irtásokban a hegyvidéken mindenütt. Azonkívül a a Fertő mellett Feketevárosnál; *var. atropurpureum L. Keller.* (*var. amarantinum Lang.*) Sopron mellett a Tómalom nedves rétjein.

1483. *C. erisithales Scop.* Nedves helyeken a magasabb hegyvidéken. Valószínűleg a Rozáliában, mert hybridjét szedtem.

1484. *C. tataricum W. G. (C. oleraceum × canum).* Majdnem mindenütt, a hol a szülők találkoznak. Így Ágfalva, Brennberg, Ritzing, Borsmonostor mellett.

1485. *C. Candolleianum Nägeli. (C. oleraceum × erisithales).* A leírásnak teljesen megfelel, habár csak az egyik szülő volt a helyszínén. A Rozáliahegységben a Dachsriegel alján.

1486. *Onopordon acanthium L.* Mívelt és romtalajon, falvak körül mindenütt.

1487. *Jurinea mollis Reichb.* Száraz, kopár dombokon, a pannoniai flóraterületen. Sopron mellett Dudlers-

(*Walln., Uhl!*) kaboldi Waldmühle mellett gneissz sziklákon; a Lajtahegységben Vimpácztól fölött grauwacke kvarcziton.

7. **A. ruta muraria L.** Sziklákon, falakon. Sopron mellett a régi városfalakon több helyütt (már *Deccard:* »in muris urbis«); a Lajtahegységben mészen; lánzséri, fraknói várakon; Szt-Margit mellett a Kogl hegyen.

8. **A. adiantum nigrum L.** Köves, nedves helyeken. A soproni hegységben ritka.

9. **Aspidium aculeatum Sw.** Erdőkben. Felső-Pulya mellett; Lakompak.

10. **A. spinulosum DC.** Erdők árnyékos helyein. A Lajtahegységben (*Walln.*); Kis-Martontól mellett (*Uhl.*)

11. **A. dilatatum Sw.** Erdőkben a Lajtahegységben (*Walz.*)

12. **A. filix mas Sw.** Árnyékos, nedves helyeken, patakok mellett, mély völgyekben. A nyugati flóratéren mindenütt.

13. **A. thelypteris Sw.** Mocsaras helyeken, égererdőkben. Sopron mellett a Tómalom szélén (*Walln.*); a Hanság kapuvári nagy égererdőjében és másutt is tömegesen (*Kornh.*)!!; Szany mellett; a Fertő egyes pontjain (*Neilr.*)

14. **Athyrium filix femina L.** Árnyékos, nedves helyeken, mély völgyekben, patakok mellett, mindenütt a nyugati flóratéren.

15. **Cystopteris fragilis Bernh.** Árnyékos, nedves, köves helyeken. Sopron mellett a Neuhofkertben, a Streubergen; a lánzséri rom körül.

2. fam. **Ophioglossaceae.**

16. **Botrychium lunaria Sev.** Hegyi réteken ritka. Kis-Martontól mellett »öde Feld« (*Walln., Uhl.*)

3. fam. **Lycopodiaceae.**

17. **Lycopodium clavatum L.** Erdők, füves, tisztás helyein. A soproni hegységben szórványosan; a Pálhegyen Kabold mellett; Rámócz, Ostoros körül tömegesen.

4. fam. Equisetaceae.

18. *Equisetum arvense* L. Nedves réteken, szántóföldeken patakok mellett mindenütt.

19. *E. telmateja* Ehrh. Nedves helyeken, hegyi patakok mellett a soproni hegységben.

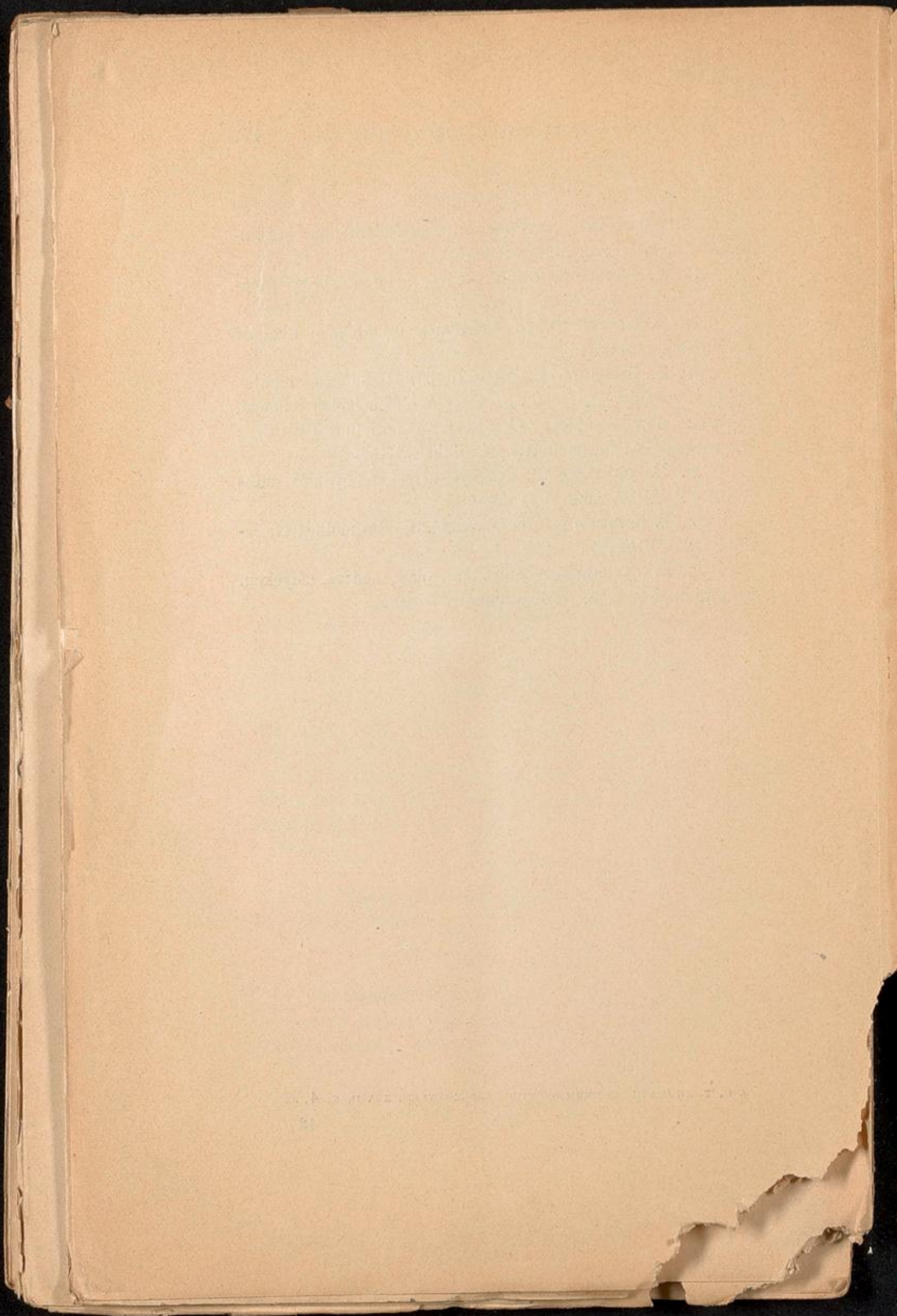
20. *E. silvaticum* L. Arnyékos erdőkben, a nyugati flóraterrületen mindenütt.

21. *E. limosum* L. Mocsarakban, lassan folyó patakokban, némely helyen a vastartalmu csermelyeket jellemzi. Tómalom Sopron mellett (*Decz.*)!!; Fertő mellett (*Walln.*); Brennberg, Ritzing mellett, a Lajtahegységben.

22. *E. palustre* L. Nedves helyeken gyakori mindenütt. A Fertő mellett is (*Stur.*).

23. *E. hiemale* L. Mocsarakban. Sopron mellett Nagy-Tómalom (*Walln.*).

24. *E. variegatum* Schl. Homokos, nedves, helyeken. Sopron mellett a Kis-Tómalomnál (*Walln.*).



TARTALOM.

	Oldal
<i>I. Sopron vármegye geographiája</i>	3
1. Geographiai fekvés	3
2. Helyrajzi viszonyok	3
3. Geologiai viszonyok	5
4. Vízrajzi viszonyok	8
<i>II. A botanika története Sopron megyében</i>	11
<i>III. Sopron vármegye növénygeographiája</i>	19
1. A flóra általános áttekintése	19
2. A pannoniai flóraterület	20
3. A noricum flóraterület	37
4. A talaj hatása a növényzetre	49
A Sopron vármegye területén termő magvas növények és edényes virágtalanok részletes felsorolása.	
<i>Phanerogamae.</i>	
I. Gymnospermae	57
II. Angiospermae	58
I. Classis. Monocotyledones	58
II. Classis. Dicotyledones	81
<i>Cryptogamae.</i>	
I. Pteridophyta	175

